

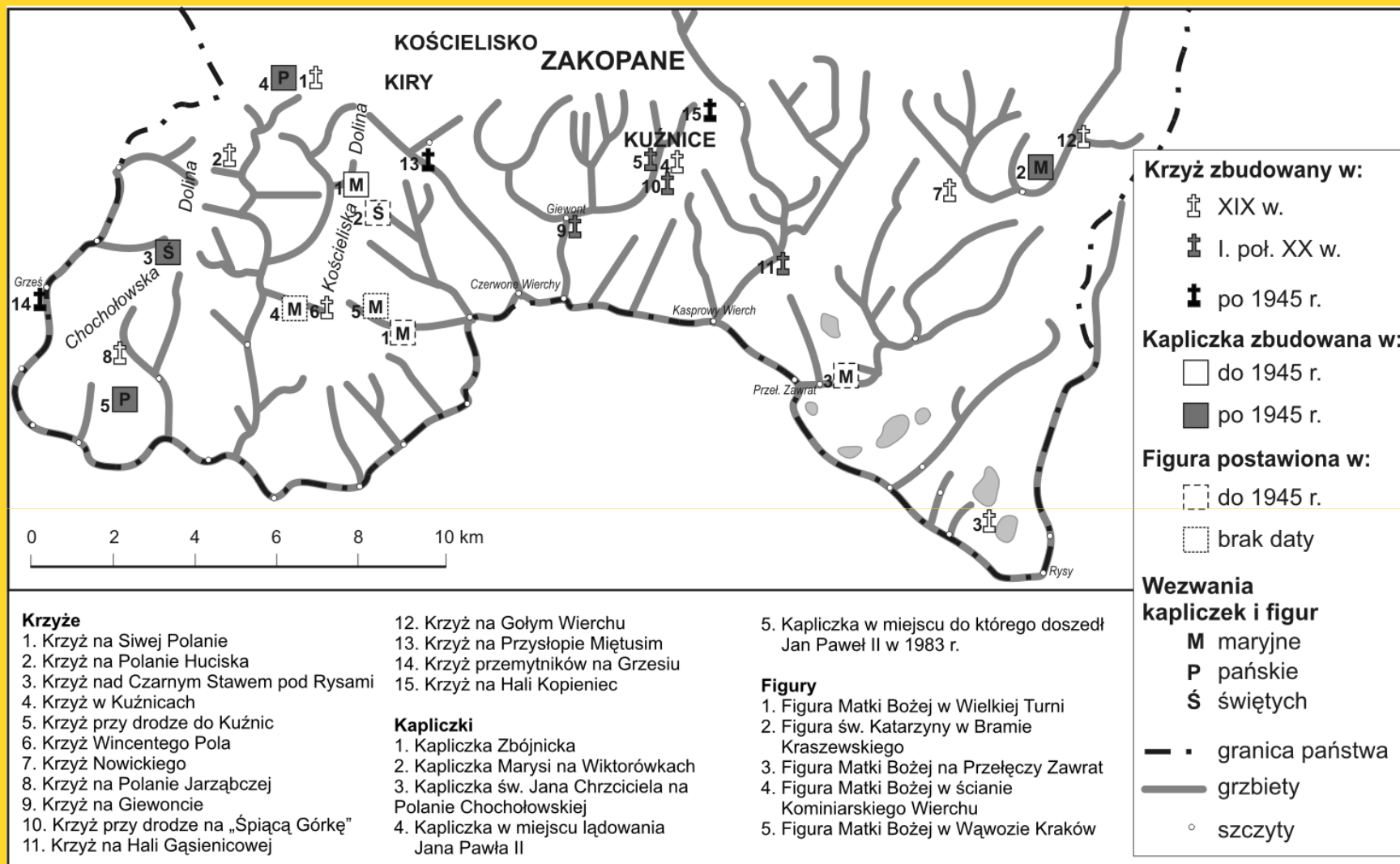
OŚRODKI PIELGRZYMKOWE W TATRACH POLSKICH I NA PODHALU

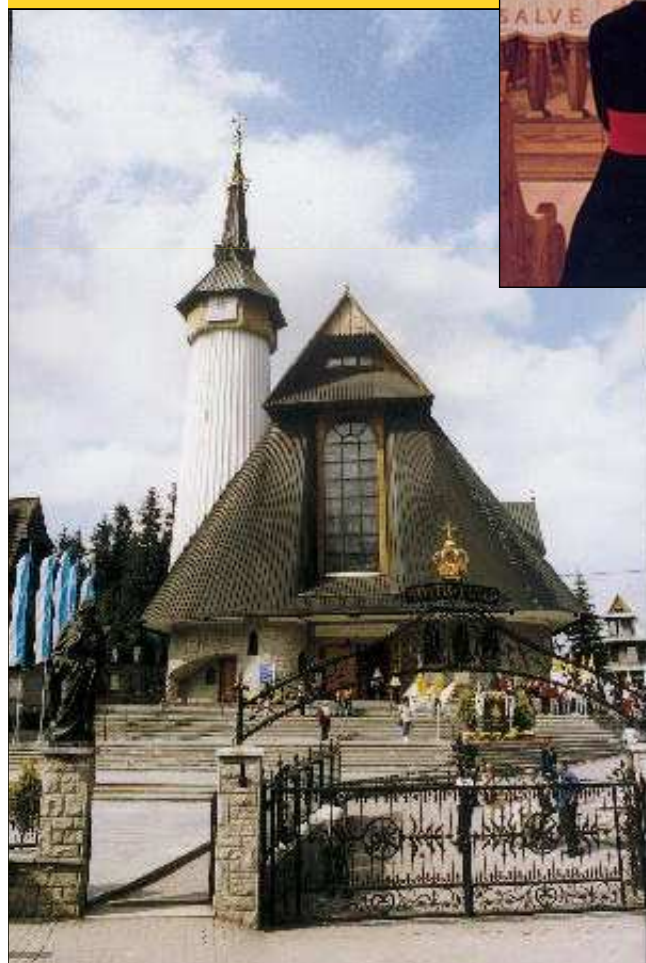
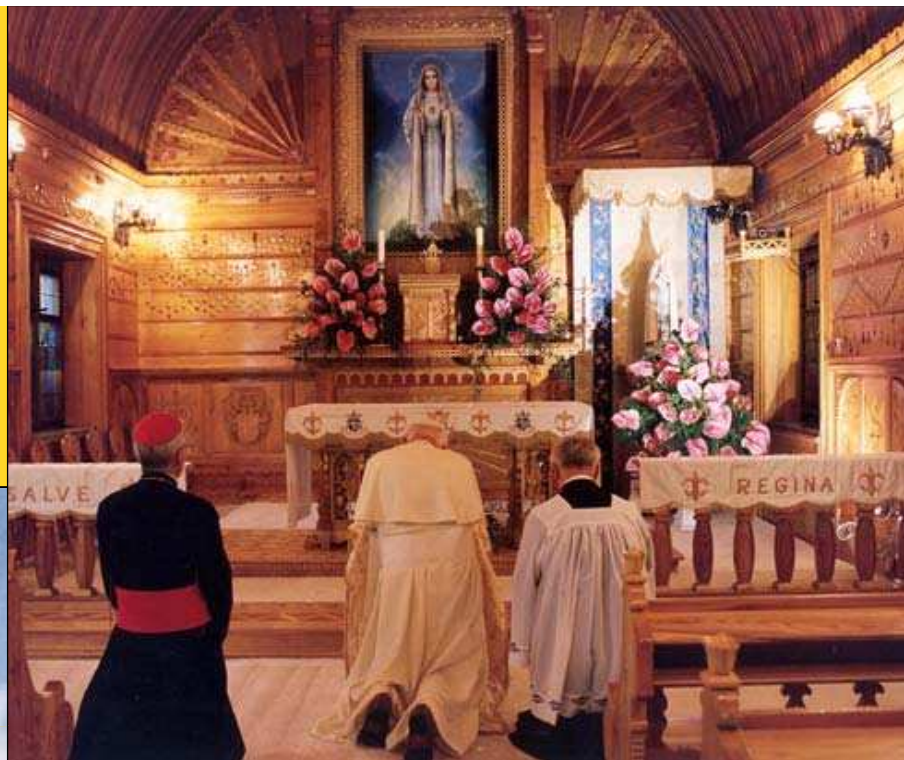


Opracowanie: I. Hodorowicz i F. Mróz (2009)



Fot. Franciszek Mróz





SANKTUARIUM W ZAKOPANEM- KRZEPTÓWKACH

SANKTUARIUM MATKI BOŻEJ KRÓLOWEJ PODHAŁA W LUDŹMIERZU

– uroczystości odpustowe 15 sierpnia 2008 r.

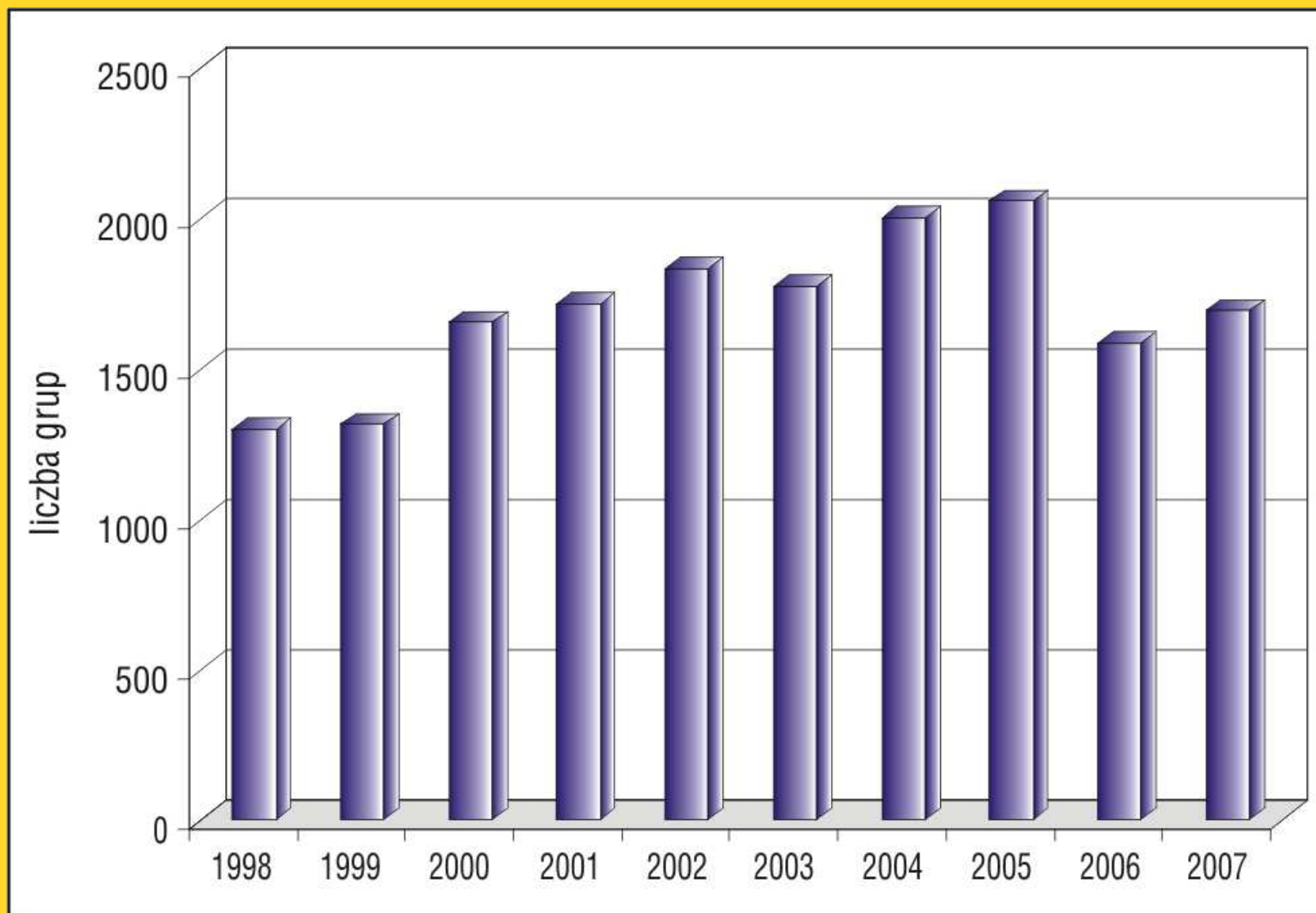


Fot. Franciszek Mróz

Największy napływ wiernych obserwuje się podczas:

- głównego odpustu Wniebowzięcia NMP (około 50 tys. pielgrzymów);
- święta Nawiedzenia NMP (31 maja),
Matki Bożej Szkaplerznej (16 lipca);
- święta bacowskiego (w niedzielę
najbliższą uroczystości św. Wojciecha)
- Dożynek Podhalańskich (I niedziela
września);
- nabożeństwach fatimskich
odprawianych od maja do października
w pierwszą sobotę miesiąca;
- pieszej pielgrzymki „Sursum Corda” –
Drogą Papieską z Zakopanego do
Ludźmierza.

ZORGANIZOWANY RUCH PIELGRZYMKOWY DO SANKTUARIUM MATKI BOŻEJ KRÓLOWEJ PODHAŁA W LUDŹMIERZU W LATACH 1998-2007

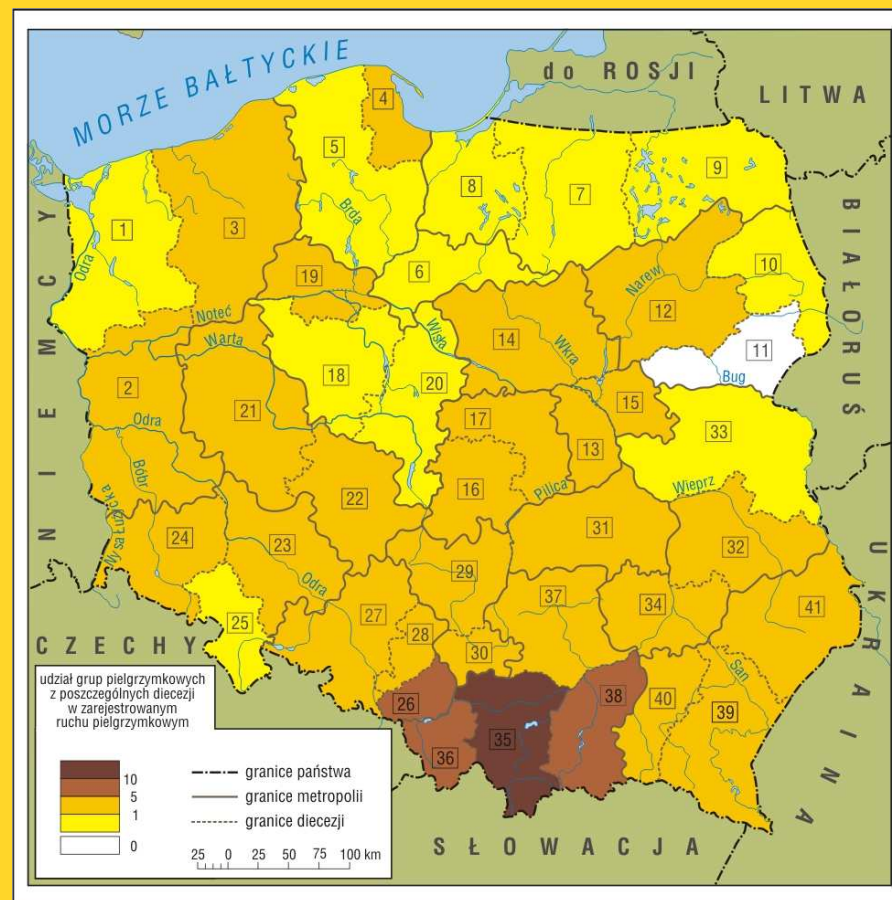
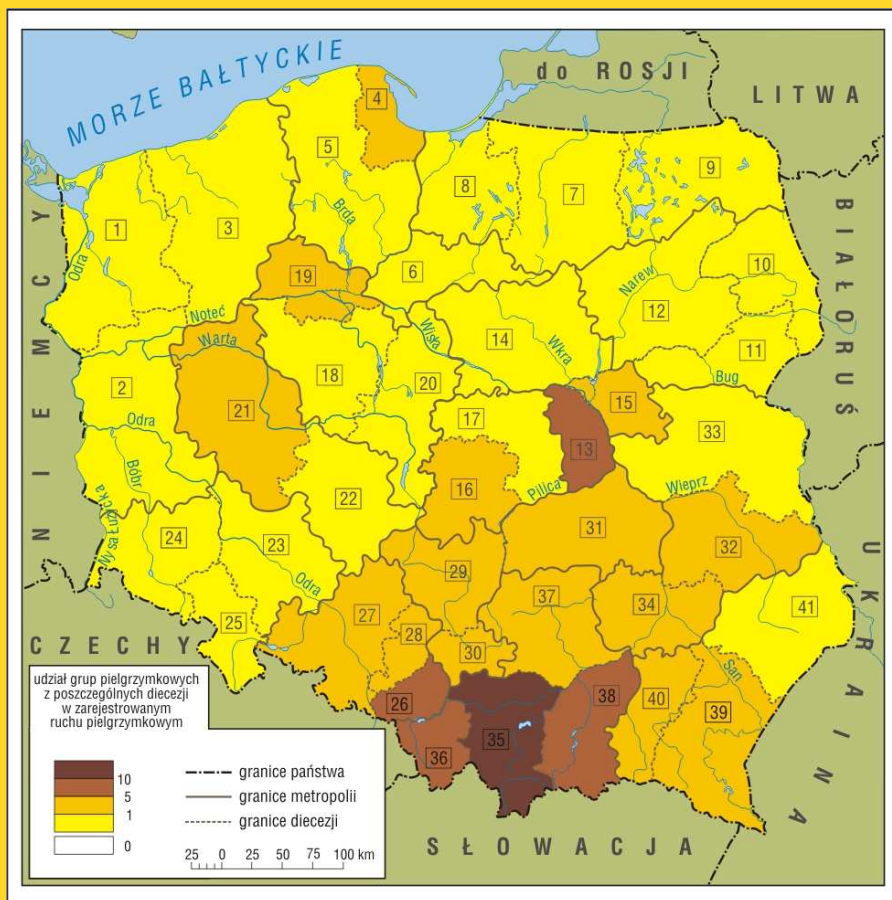


Źródło: opracowanie własne na podstawie *Ksiąg pielgrzymkowych*

ZORGANIZOWANY RUCH PIELGRZYMKOWY DO SANKTUARIUM MATKI BOŻEJ KRÓLOWEJ PODHALA W LUDŹMIERZU W 1998 i 2007 r.

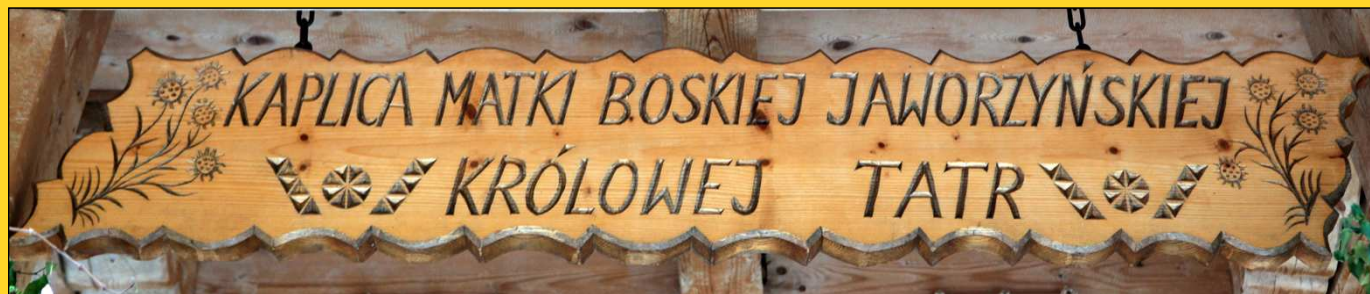
1998 r.

2007 r.



Źródło: opracowanie własne na podstawie *Ksiąg pielgrzymkowych*.

SANKTUARIUM MATKI BOŻEJ KRÓLOWEJ TATR NA WIKTORÓWKACH

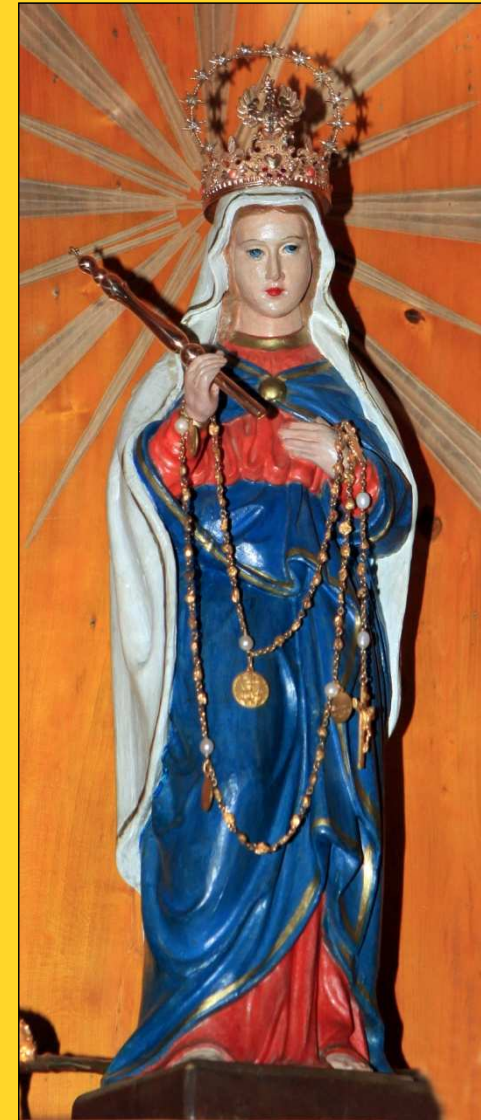


- 1860 r. – Matka Boża objawia się na Rusinowej Polanie 14-letniej Marysi Murzańskiej.
- Koniec XIX w. – miejscowy artysta Władysław Bieńkowski rzeźbi figurę Matki Bożej
- 1902 r. – budowa pierwszej kapliczki w miejscu objawień.
- 12 lipca 1932 r. – pierwsza Msza św. na Wiktorówkach.
- 1938 r. – poświęcenie nowej kaplicy.



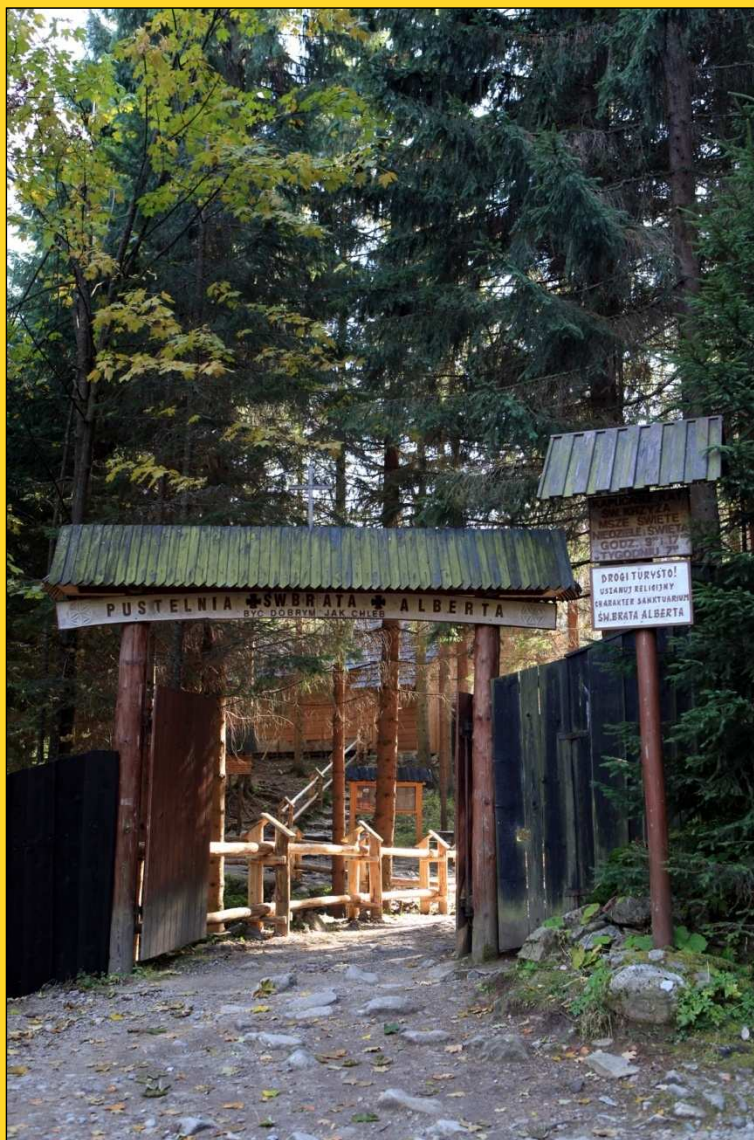
RUCH PIELGRZYMKOWY DO SANKTUARIUM MATKI BOŻEJ KRÓLOWEJ TATR NA WIKTORÓWKACH

- ✓ Sanktuarium odwiedza w ciągu roku około 250 tys. osób.
- ✓ Zasięg oddziaływania przestrzennego sanktuarium obejmuje przede wszystkim: woj. małopolskie, pomorskie, śląskie i mazowieckie.
- ✓ Największe natężenie ruchu pielgrzymkowego i turystycznego: czerwiec – wrzesień; w lipcu i sierpniu w sanktuarium rejestruje się do 8 tys. osób dziennie.
- ✓ Główne uroczystości: niedziela po święcie Nawiedzenia NMP (2 lipca), niedziela po święcie Matki Bożej Szkaplerznej (16 lipca), święto Matki Bożej Anielskiej (2 sierpnia) oraz uroczystość Wniebowzięcie NMP (6 tys. pielgrzymów), a także Pasterka (6 tys. osób).
- ✓ w ciągu roku odprawia się w sanktuarium 700 dodatkowych Mszy św.

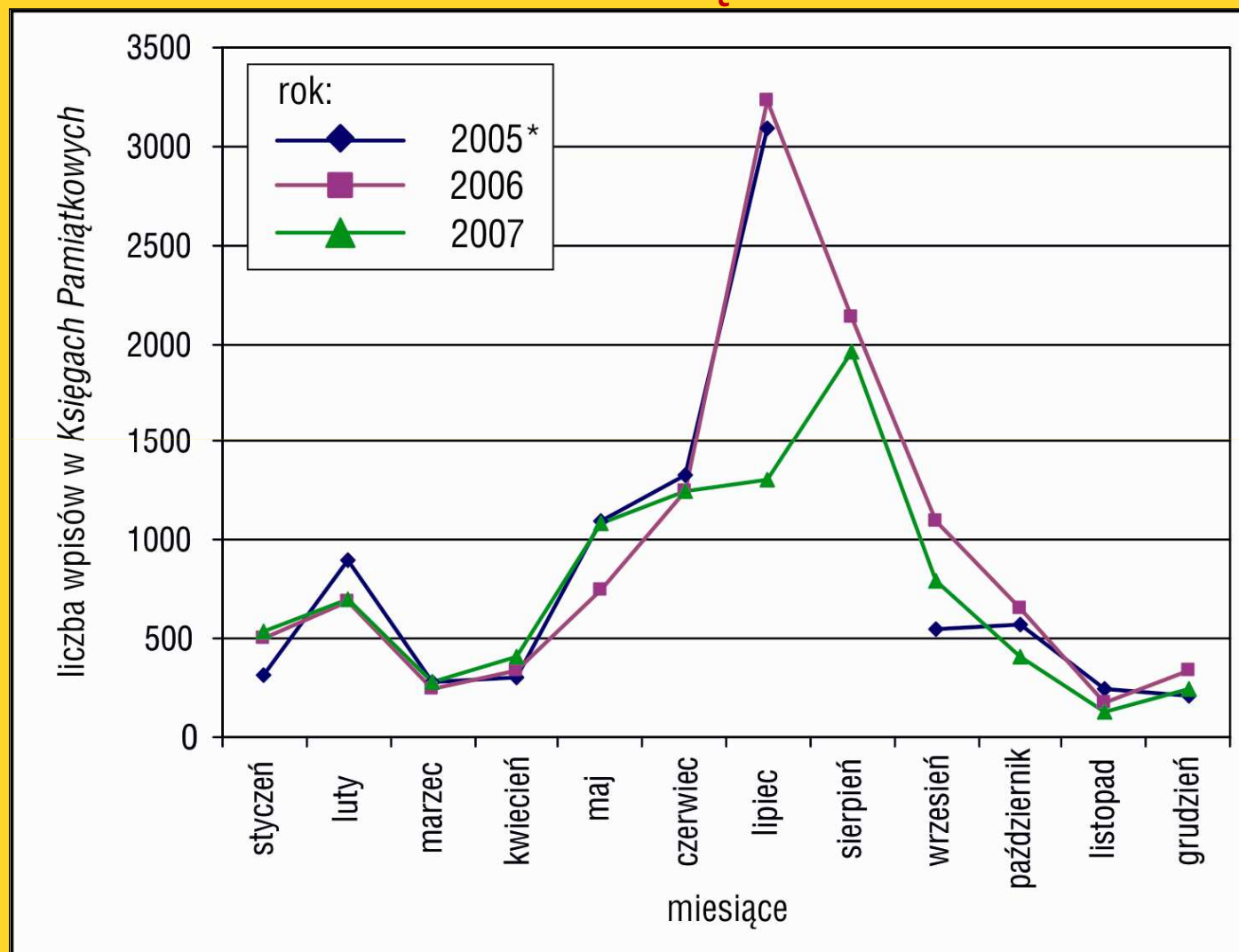


Fot. Franciszek Mróz

PUSTELNIA I SANKTUARIUM ŚW. BRATA ALBERTA CHMIELOWSKIEGO NA KALATÓWKACH



LICZBA WPISÓW PIELGRZYMÓW I TURYSTÓW ODWIEDZAJĄCYCH CHATKĘ ŚW. BRATA ALBERTA NA KALATÓWKACH W POSZCZEGÓLNYCH MIESIĄCACH LAT 2005-2007



Źródło: opracowanie własne na podstawie wykazu opracowanego przez Siostrę Krzysztofę Babraj [w:] K. Babraj, *Kult Chrystusa Cierpiącego Ecce Homo, św. Brata Alberta i bł. Siostry Bernardyny przy Sanktuarium św. Brata Alberta*, (mps), 2005-2007.

KRZYŻ NA GIEWONCIE



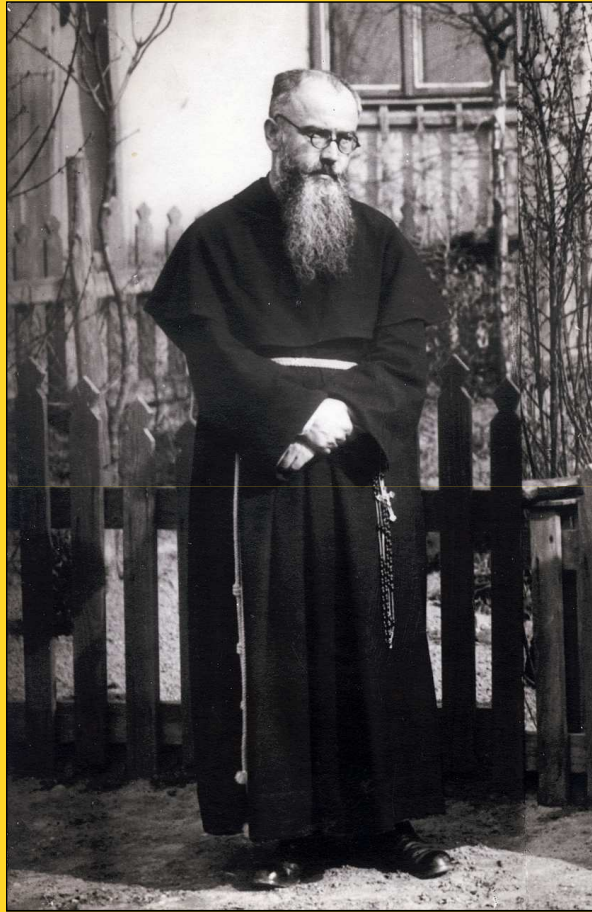
PIELGRZYMKI DO KRZYŻA NA GIEWONCIE



Fot. www.tygodnik.siedlecki.pl;
www.grojcowanie.org

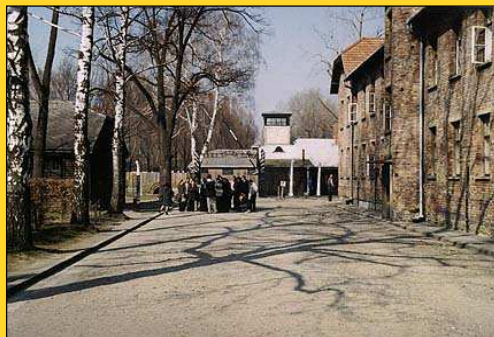
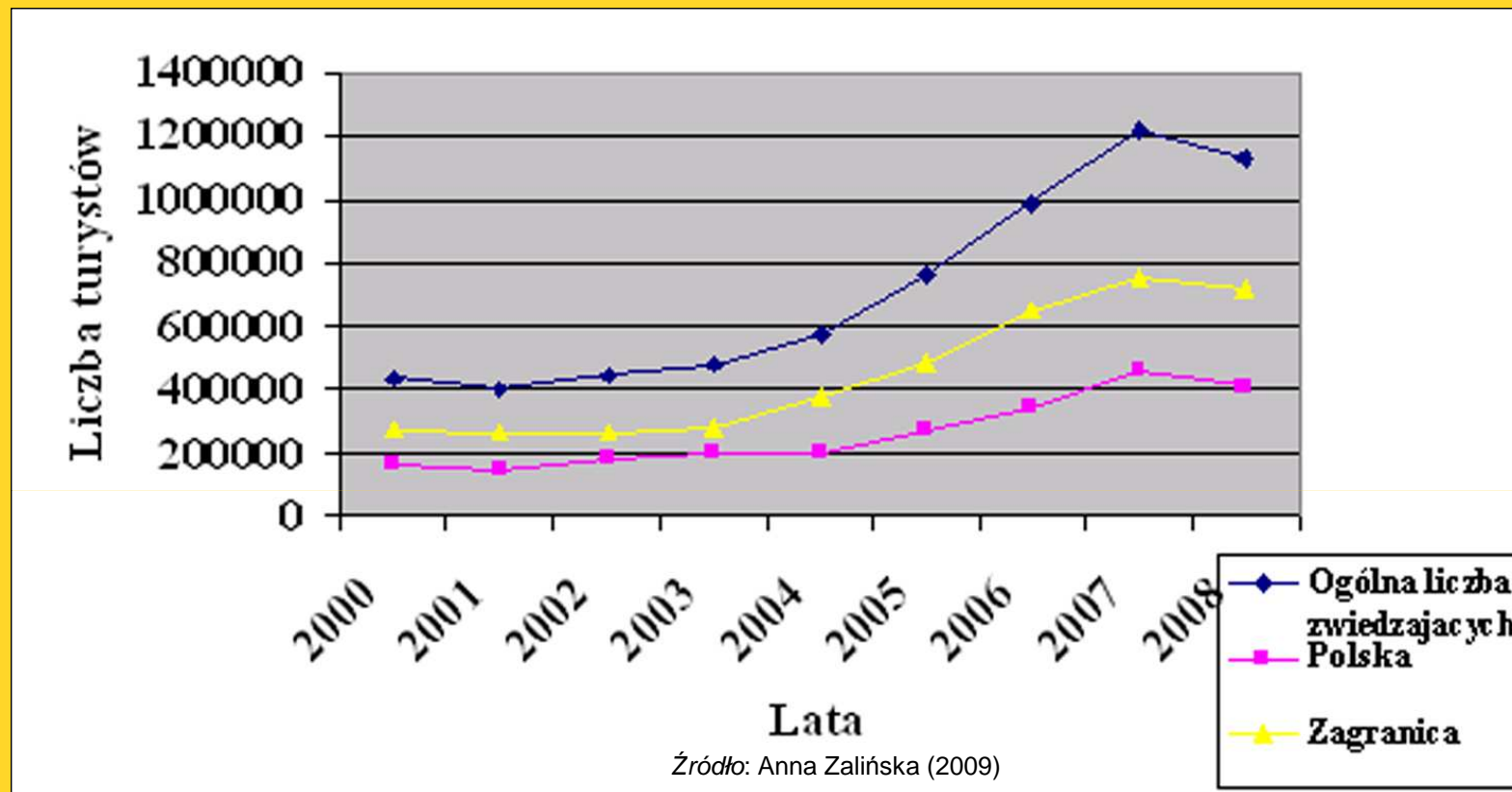
- Pielgrzymki organizowane od 1983 roku:
 - 19 sierpnia – w rocznicę postawienia krzyża
 - 14 września w święto Podwyższenia Krzyża Świętego.
- 25 lipca – 20 sierpnia 2006 r.: Piesza Pielgrzymka Kaszubska z Helu na Giewont.
- 21 lipca – 19 sierpnia 2007 r.: – pielgrzymka z Giewontu na Hel.

PAŃSTWOWE MUZEUM AUSCHWITZ-BIRKENAU



- 28 maja 1941 r. o. Maksymilian został przewieziono do Oświęcimia i osadzony w obozie koncentracyjnym. Otrzymał numer obozowy 16670 i został przydzielony do więźniów politycznych.

RUCH TURYSTYCZNY DO MUZEUM AUSCHWITZ– BIRKENAU W OŚWIĘCIMIU W LATACH 2000–2008



RELIKWIARZ Z RÓŻAŃCEM O. MAKSYMILIANA W KOŚCIELE PW. ŚW. MAKSYMILIANA MARII KOLBEGO W OŚWIĘCIMIU



Fot. Franciszek Mróz

Centrum św. Maksymiliana w Harmężach k. Oświęcimia powstało w latach 90. XX w. na terenie byłego podbozu KL Auschwitz – Harmense, jako wotum wdzięczności za życie, dzieło i ofiarę świętego. Jego głównym celem jest pełnienie roli formacyjnej i udzielanie opieki duchowej osobom przybywającym do ośrodka. W centrum organizowane są dni skupienia, rekolekcje, sympozja i konferencje naukowe poświęcone osobie św. Maksymiliana

MAŁOPOLSKI SZLAK ŚWIĘTYCH I BŁOGOSŁAWIONYCH

- część wschodnia:

Kraków – Łagiewniki – Lipnica

Murowana – Czchów – Tropie – Stary

Sącz – Nawojowa – Gródek

n/Dunajcem – Jamna – Tarnów –

Radłów – Wał – Ruda – Szczurowa –

Mokrzyska – Szczepanów – Bochnia –

Wieliczka – Kraków – Skalka

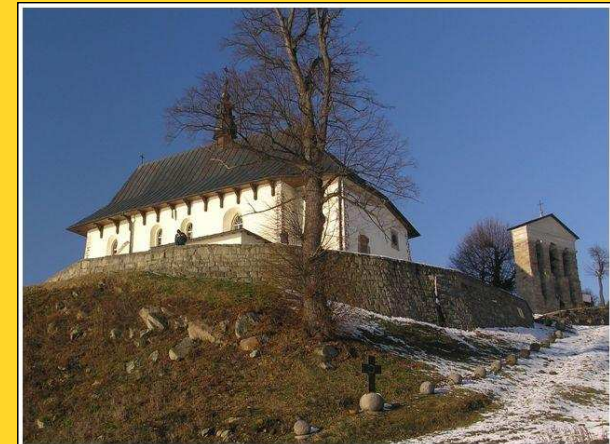
- część zachodnia:

Kraków-Błonia – Kraków-Zwierzyniec –

Nawojowa Góra – Czerna – Oświęcim

– Kęty – Wadowice – Kraków-kościół

św. Floriana



SANKTUARIUM W CZERNEJ

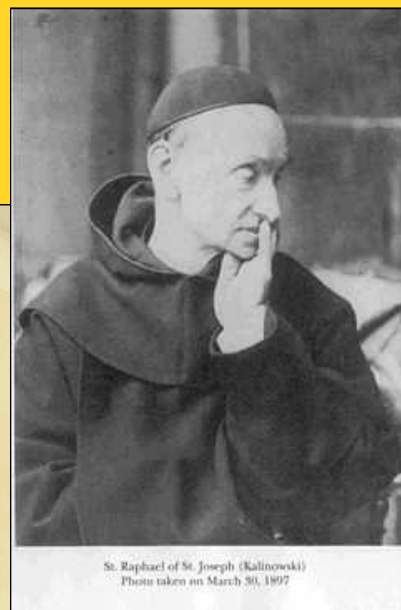


W lewym bocznym ołtarzu znajduje się cudowny obraz Matki Bożej z Dzieciątkiem (typu Śnieżnej) trzymającej w dłoni karmelitański szkaplerz. 17 lipca 1988 r. obraz został ukoronowany papieskimi koronami.

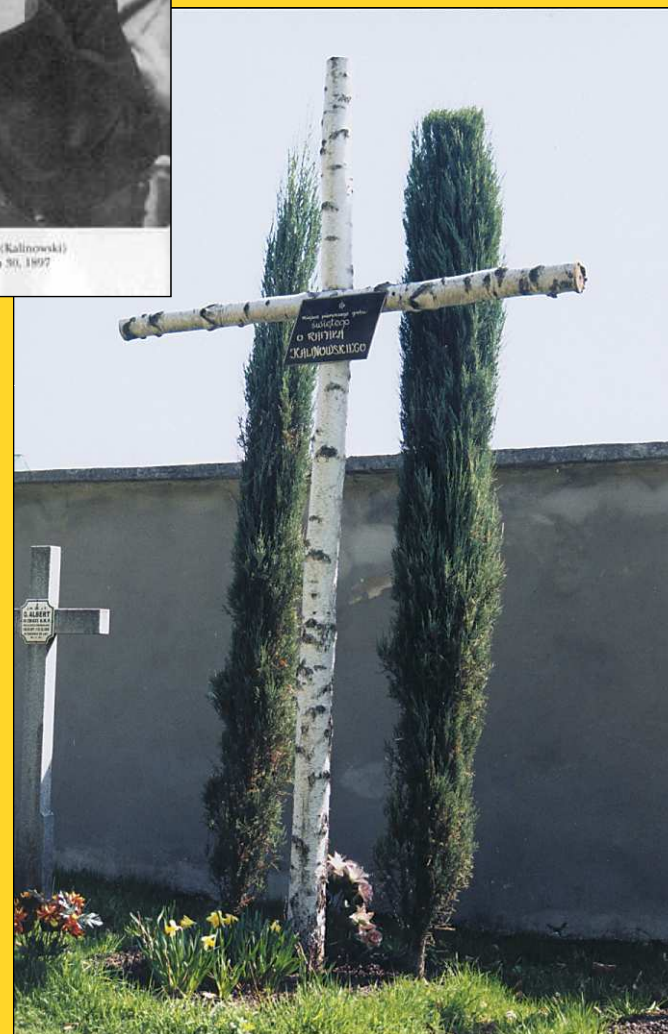


Fot. www.kamenczanadzi i Franciszek Móz

SANKTUARIUM W CZERNEJ



St. Raphael of St. Joseph (Kalinowski)
Photo taken on March 30, 1997



Sanktuaria świętych i błogosławionych

- **Stary Sącz**
- kult św. Kingi (ok. 1234-1292);
kan. 1999 r.; święto 24 lipca



Źródło:
<http://www.klaryski.sacz.pl/index.html?id=5203&location=f&m>
sg=1

Sanktuaria świętych i błogosławionych

- **Kult pustelników**
- **Tropie nad Dunajcem** – kult św. Andrzeja Świerada (zm. ok. 1034 r.); zatwierdzenie kultu; święto 16 lipca



Św. Andrzej Świerad i kościółek w Tropiu nad Dunajcem



Sanktuaria pańskie w Polsce w okresie średniowiecza (XII-XV w.)

- **Miechów**
- Kult Bożego Grobu (kaplica z 1525 r.)
- Opactwo bożogrobców z 1163 r.



MAŁOPOLSKA I ŚLĄSKO-MORAWSKA DROGA ŚW. JAKUBA



Opracowanie: Franciszek Mróz

OTWARCIE MAŁOPOLSKIEJ DROGI ŚW. JAKUBA 25.10.2008 r.



Fot. Franciszek Mróz

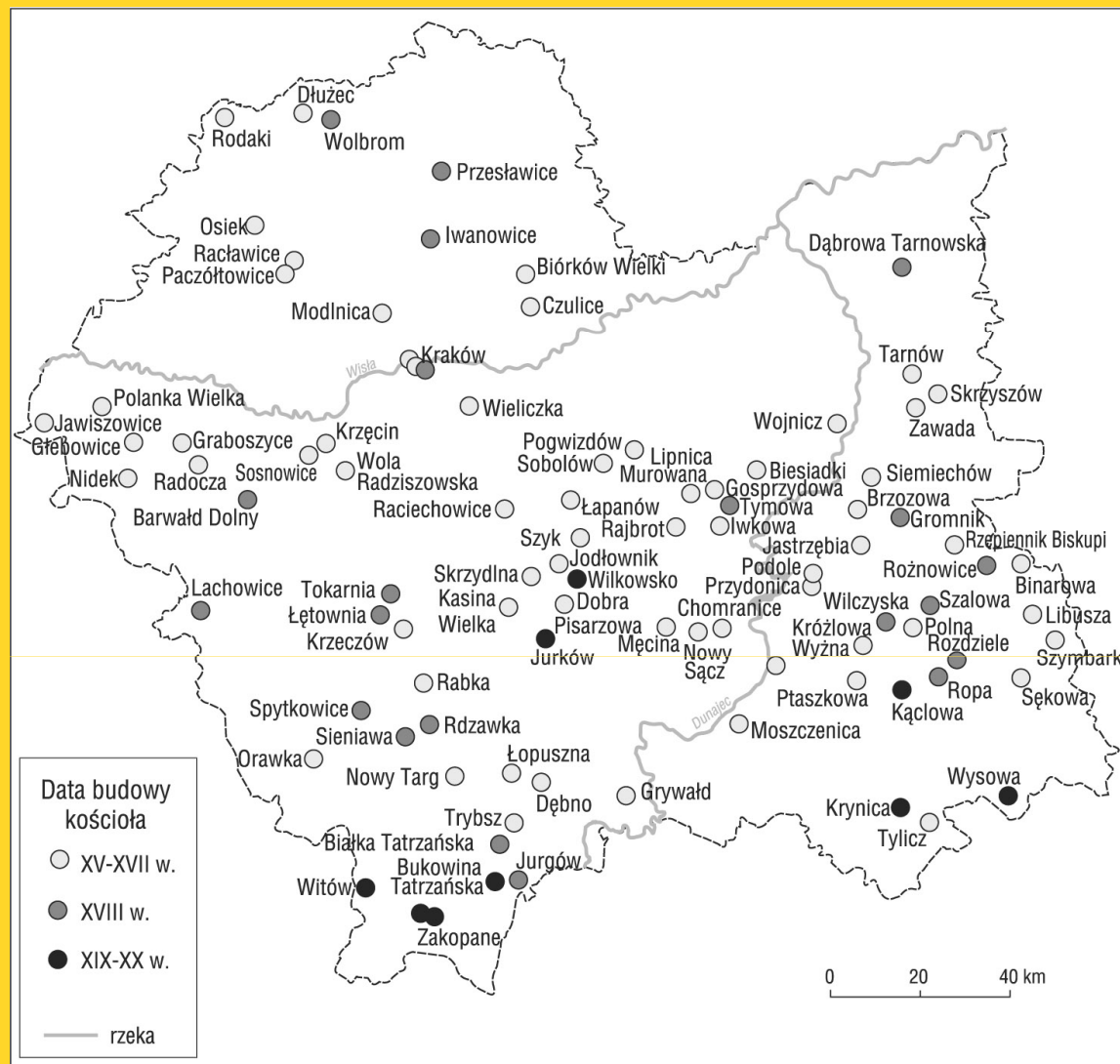
Dla uczestników turystyki religijnej cenny walor stanowi drewniana architektura sakralna. Na terenie województwa zachowało się kilkadziesiąt zabytkowych drewnianych kościółków katolickich i ponad 30 dawnych cerkwi greckokatolickich. Największą grupę stanowią kościoły gotyckie lub nawiązujące do stylu gotyckiego (XV-XVII w.). Niektóre z kościółków znalazły się na liście Światowego Dziedzictwa Kultury UNESCO. Utworzono Małopolski Szlak Architektury Drewnianej, który na terenie naszego województwa objął 52 kościoły i 30 cerkwi.

W Małopolsce zachowało się kilkadziesiąt zabytkowych drewnianych kościółków katolickich i ponad trzydzieści dawnych cerkwi greckokatolickich.

Kościółki w Dębnie, Lipnicy Murowanej, Sękowej i Binarowej zostały wpisane na Listę Światowego Dziedzictwa Kultury UNESCO.

Najliczniejszą grupę stanowią kościółki gotyckie (najstarsze XV i XVI wiek).

Wszystkie kościółki z Listy UNESCO reprezentują styl gotycki.

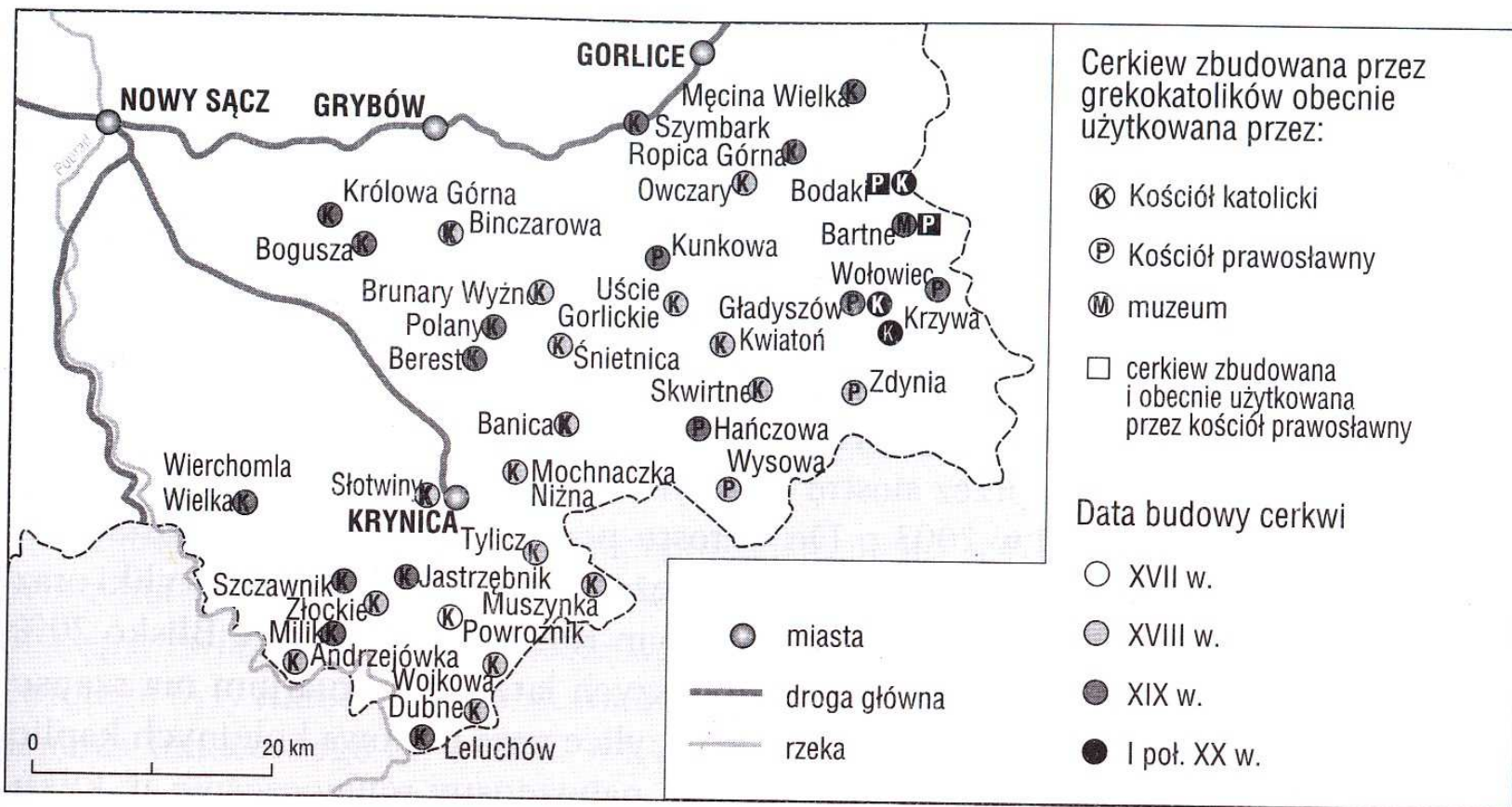


Kościół drewniane w woj. małopolskim (wg E. Bilka – Wodecka, I. Sołjan)

Najstarsze zachowane drewniane cerkwie pochodzą z XVII wieku. Budownictwo to rozwijało się nieprzerwanie do II wojny światowej i wiązało się z postępującą akcją osadniczą ludności łemkowską.

Od samego początku były to cerkwie greckokatolickie, będące własnością Kościoła unickiego.

Do najcenniejszych należą cerkwie w: Owczarach, Powroźniku i Kwiatoniu. Są to równocześnie najstarsze cerkwie na Łemkowszczyźnie.



Ryc. 3. Rozmieszczenie drewnianych cerkwi w województwie małopolskim

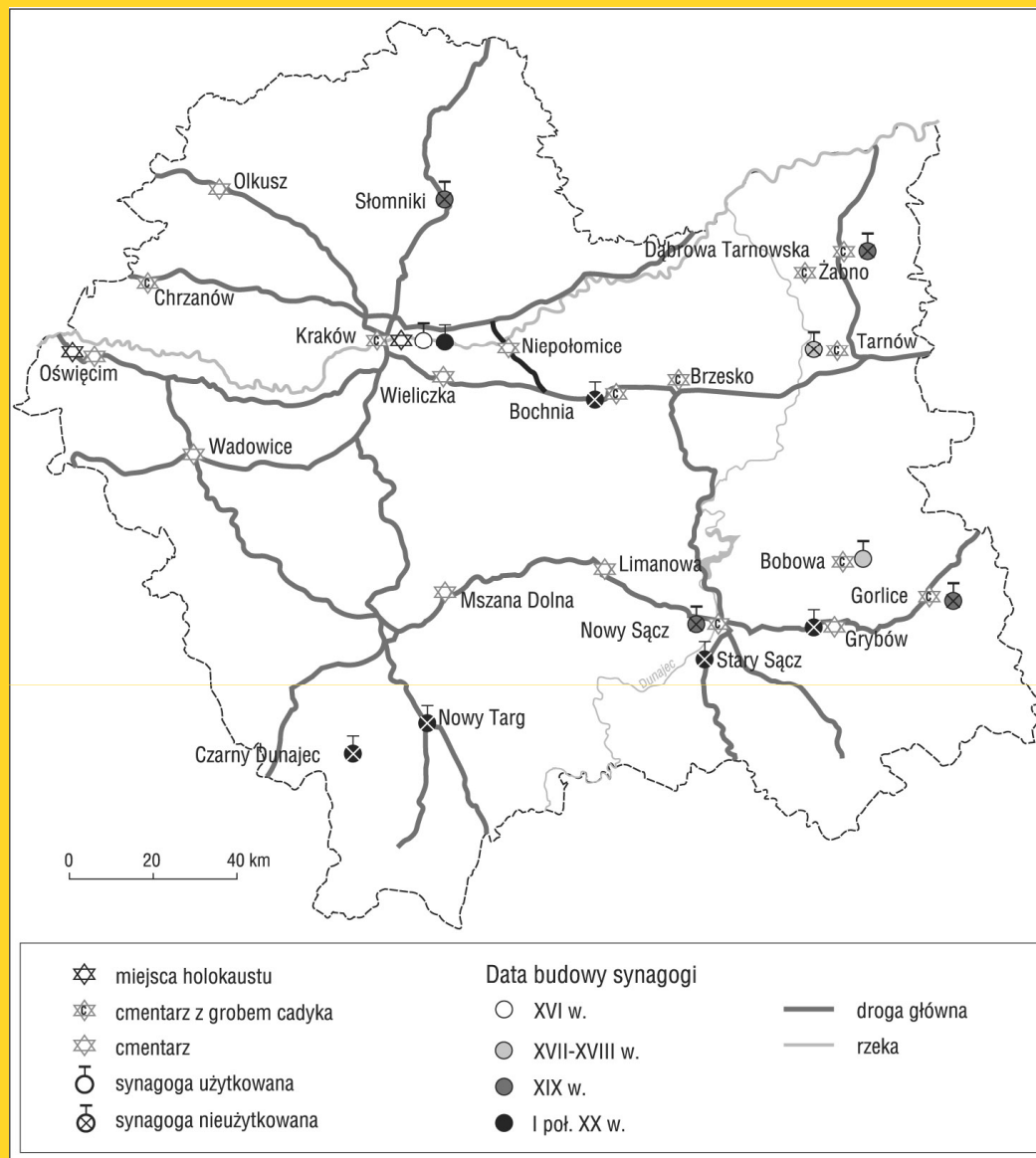
Figure 3. The locations of wooden Orthodox churches within the Province of Małopolska

W ramach promocji turystycznej obiektów drewnianych opracowano Małopolski Szlak Architektury Drewnianej. Biegnie on przez tereny województwa małopolskiego i podkarpackiego. Jego długość wynosi ponad 1500 km.

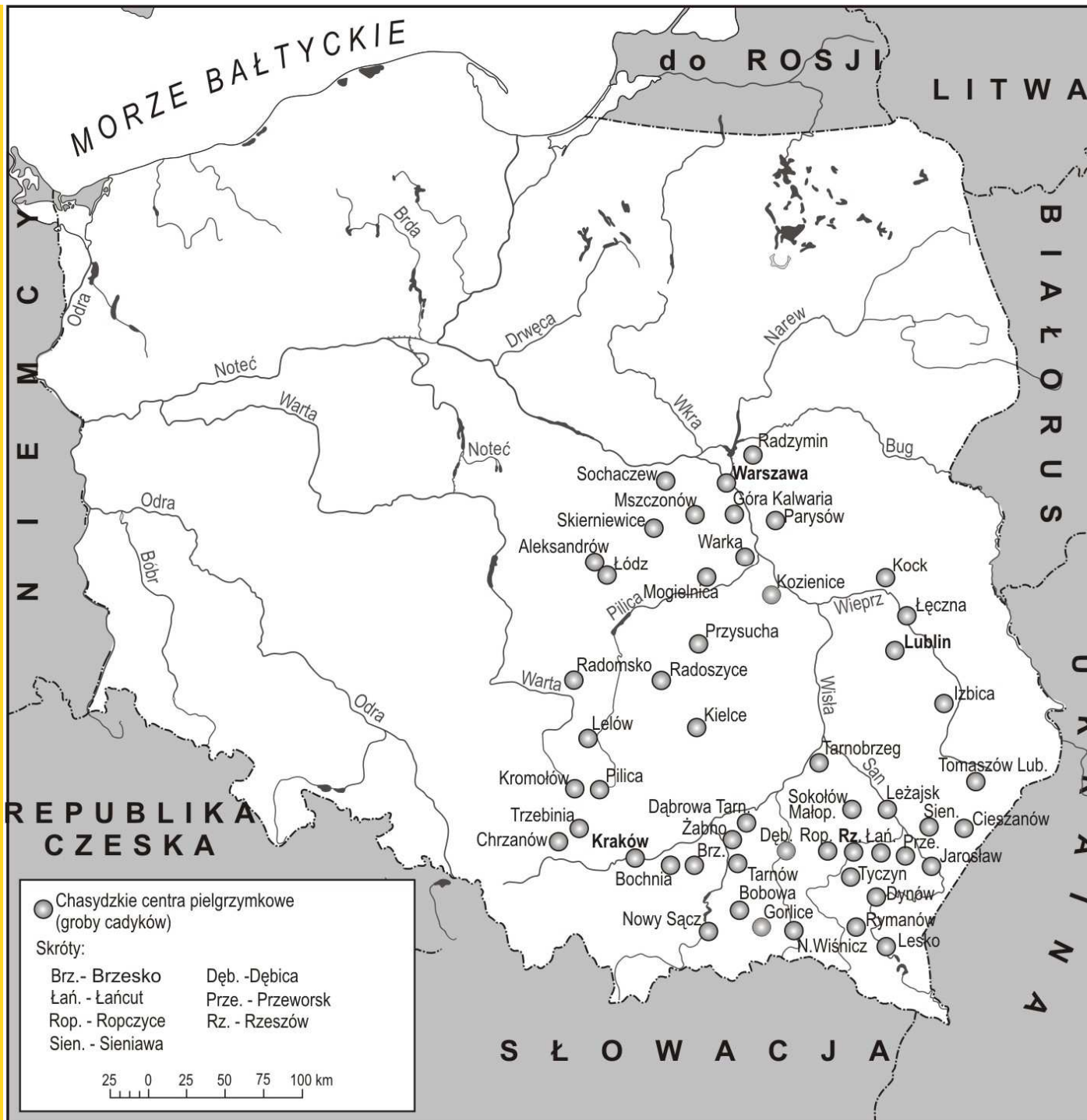
Umieszczono na nim 175 najbardziej wartościowych obiektów budownictwa drewnianego, w tym 52 kościoły i 30 cerkwi, położonych w województwie małopolskim.

Uczestnikami turystyki religijnej są również przedstawiciele religii mojżeszowej. Odwiedzają oni zazwyczaj krakowski Kazimierz, cmentarz Remuh oraz cmentarze żydowskie Małopolski. W regionie zachowało się 11 oheli, w których pochowani są sławni cadycy. Do najbardziej znanych należą cadycy z Nowego Sącza, Bobowej, Grybowa i Gorlic. W 16 miejscowościach województwa zachowały się budynki dawnych synagog. Istnieje projekt wytyczenia szlaku chasydzkiego, który miałby funkcjonować jako szlak turystyczny. Obok grobów cadyków i sławnych rabinów przyjeżdżający Żydzi chętnie odwiedzają również miejsca i muzea martyrologii, zabytki działalności gospodarczej i technicznej Żydów, zabytki architektury (głównie sakralnej, ale nie tylko). Coraz popularniejszym staje się Festiwal Kultury Żydowskiej.





Obiekty związane ze społecznością żydowską w woj. małopolskim
 (wg E. Bilka – Wodecka, I. Sołjan)



Dotychczasowe rozważania upoważniają do następującej konstatacji:

1. Kraków posiada szereg obiektów kultu różnych wyznań i religii, które mogą stanowić podstawę do intensywnego rozwoju turystyki religijnej.
2. Wiele znaczących miejsc kultu zlokalizowanych jest ponadto w bezpośrednim sąsiedztwie Krakowa, jak też w całym województwie małopolskim.
3. Rozpatrując strukturę miejsc kultu w Kościele rzymskokatolickim można stwierdzić, że Kraków stanowi unikatowy przykład ośrodka religijnego bogatego w miejsca święte związane z kultem świętych, kultem Pańskim i kultem maryjnym. **Jest centrum światowym kultu Bożego Miłosierdzia i kultu św. Faustyny. Wreszcie jest to miasto Jana Pawła II. Są tylko dwa tego rodzaju ośrodki na świecie: Rzym i Kraków.**

Myśląc o zaktywizowaniu turystyki religijnej do Krakowa i województwa należy postawić sobie kilka zasadniczych pytań:

1. Jaki powinien być przyjęty scenariusz odnoszący się do przyszłości turystyki religijnej w mieście i w regionie: scenariusz stagnacji, umiarkowanego rozwoju czy intensywnego rozwoju?
2. Czy zmierzać do stabilizacji turystyki religijnej na obecnym poziomie równocześnie zwiększając zasięg międzynarodowy przyjazdów i rozwijając niezbędną infrastrukturę czy też podjąć działania zmierzające do stałego wzrostu przyjazdów, zwłaszcza z zagranicy?

3. Jaka liczbę uczestników turystyki religijnej są w stanie przyjąć obecnie i w przyszłości miasto oraz region?
4. Czy ośrodki turystyki religijnej są zainteresowane przyjęciem turystów na okres dłuższy (kilka noclegów), czy tylko na kilka godzin?
5. Jeżeli na dłuższy okres, jakie należy podjąć niezbędne działania, aby ten cel zrealizować. Jego realizacja będzie wymagać wcześniejszego rozwoju niezbędnej i zróżnicowanej infrastruktury.

6. Czy Kraków oraz inne ośrodki turystyki religijnej uwzględniają rozwój przyjazdów osób chorych i niepełnosprawnych, którzy w tego typu turystyce stanowią szczególnie liczną grupę? Jeżeli tak, jakie są przewidziane specjalne rozwiązania przestrzenne i organizacyjne?
7. Należy dążyć do istotnej poprawy w zakresie dostępności komunikacyjnej Krakowa i innych ośrodków. Odnosi się to zarówno do komunikacji lotniczej (Balice), autokarowej (sieć odpowiedniej jakości dróg) oraz kolejowej (szybkie pociągi).
8. Rozwój funkcji pielgrzymkowej wymaga zwiększenia dostępności komunikacyjnej ośrodków kultu. W Krakowie dotyczy to szczególnie Łagiewnik i Mogiły.

9. Realizacja zakładanych celów wymaga wzmożonej działalności marketingowej. Ciągłe odczuwa się niedostatek odpowiednio przygotowanych materiałów informacyjnych.
10. Należy rozpatrzyć możliwość organizacji w Krakowie międzynarodowych cyklicznych konferencji i kongresów dotyczących problematyki turystyki religijnej.
11. Należy rozpatrzyć możliwość organizacji w Krakowie stałych międzynarodowych targów z zakresu turystyki religijnej.

12. Należy uregulować sprawę „przemysłu pamiątkarskiego” w dziedzinie dewocjonaliów, m. in. poprzez promocję konkursów na najładniejszą pamiątkę itp.
13. Należy ustalić zasady współpracy władz samorządowych i kościelnych oraz Gminy Żydowskiej zmierzającej do znaczącego rozwoju turystyki religijnej w Krakowie.
14. Podobne działania powinny zostać podjęte w województwie. **Tylko w ten sposób może wykształcić się „Małopolski szlak turystyki religijnej”.**
15. Należy rozpatrzyć możliwość utworzenia wyspecjalizowanej placówki marketingowo-naukowej.

**Wraz z całym „zapleczem przestrzennym”
Kraków stanowi stolicę wykształconego już
regionu pielgrzymkowego.**

O rozwoju turystyki religijnej będą decydować przede wszystkim działania władz różnego szczebla w zakresie marketingu i rozwoju niezbędnej infrastruktury.

**Turystyka religijna powinna stać się jednym
z głównym segmentów polityki turystycznej
i gospodarczej w regionie.**

Dziękuję za uwagę.